



## DIGITAL MIXING CONSOLE

---

CL5

CL3

CL1

QL5

QL1

### **Manual complementario de las series CL/QL, versión 4.5**

En este manual complementario se explican principalmente las funciones que se han añadido o cambiado o añadido en la versión 4.5 del firmware de las consolas CL5/CL3/CL1 y QL5/QL1.

Debe utilizarse conjuntamente con los manuales de instrucciones y de referencia de las consolas CL5/CL3/CL1 y QL5/QL1, versión 4.

### **Manual complementario de CL/QL Editor, versión 4.5**

En este manual complementario se detallan principalmente las funciones que se han cambiado o añadido en la versión V4.5 del firmware de CL/QL Editor.

#### **NOTA**

- Las explicaciones de este manual complementario se refieren a la CL5.
- Tenga en cuenta que en el caso de CL3/CL1 o de QL5/QL1, algunos canales y faders que se muestran en las pantallas de ejemplo no existen en esos modelos y no aparecen en esas pantallas.

# Índice

<b>Compatibilidad con Rio3224-D2/Rio1608-D2 .....</b>	<b>3</b>
<b>Compatibilidad con Dante Domain Manager.....</b>	<b>4</b>
Serie CL y serie QL.....	4
Rio3224-D2/Rio1608-D2 (V1.10 o posterior).....	5
Acerca de las alertas (serie R) .....	5
<b>Mejoras de indicaciones.....</b>	<b>6</b>
Icono REMOTE del dispositivo compatible .....	6
Indicador REMOTE CONTROL STATUS .....	6
Indicador SYSTEM/SYNC en la pantalla I/O DEVICE .....	7
Indicador NOT CTRL cuando CONSOLE ID se ajusta en OFF (CONSOLE ID=0).....	7

## Información

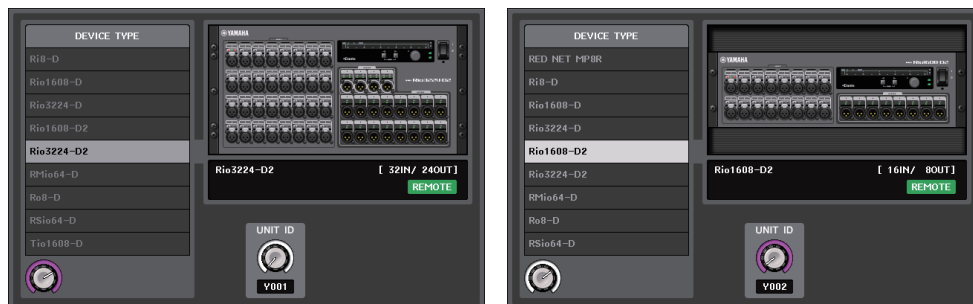
En este producto se utiliza software de código abierto.

Para obtener información sobre la licencia, consulte

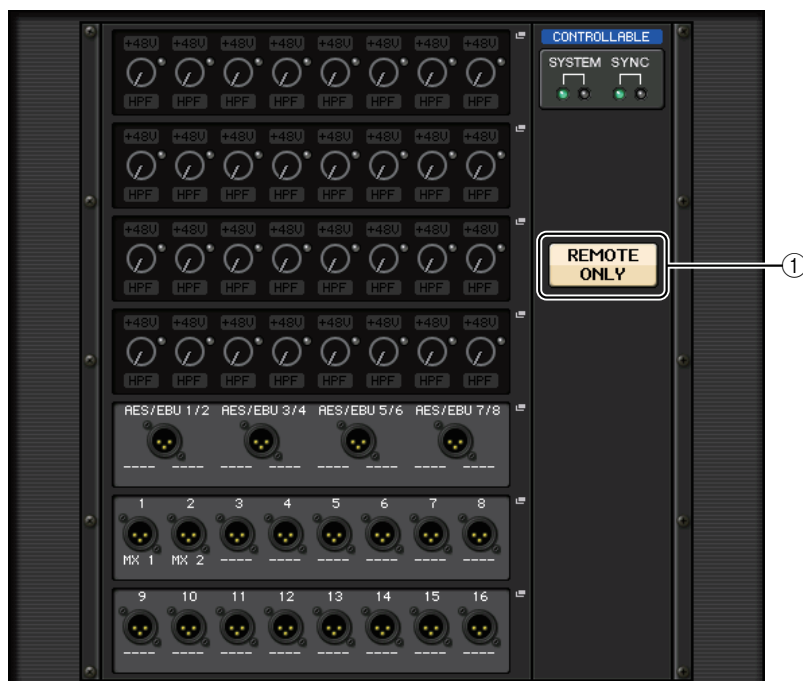
\*\*\* (nombre de producto) \_OSSLicense\_e.pdf, que se incluye en el archivo descargado.

## Compatibilidad con Rio3224-D2/ Rio1608-D2

Ahora es compatible con Rio3224-D2 y Rio1608-D2 como dispositivos controlables de manera remota.



### Página de E/S



#### ① Botón REMOTE ONLY

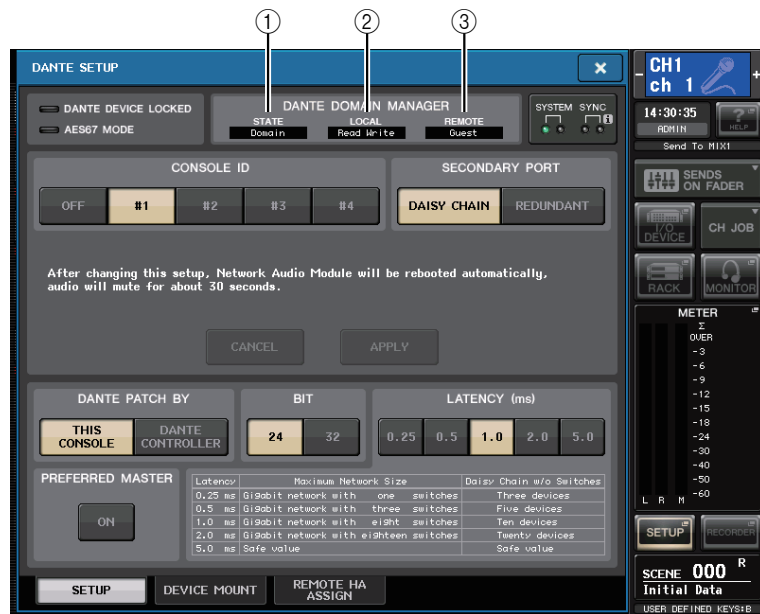
Ajuste este botón en ON para desactivar el funcionamiento del panel de la unidad Rio3224-D2/Rio1608-D2, de forma que solo estén disponibles los controles remotos. La operación (seleccionar ON u OFF) que realiza el botón REMOTE ONLY solo está disponible desde una consola con el botón WITH RECALL ajustado en ON en la pantalla REMOTE HA SELECT.

# Compatibilidad con Dante Domain Manager

Ahora es compatible con Dante Domain Manager (DDM).

## Serie CL y serie QL

Si existe un servidor DDM en la red o se registra un dominio, en la parte superior de la pantalla DANTE SETUP se mostrará la sección DANTE DOMAIN MANAGER.



### ① STATE

Muestra el estado de participación del dominio.

- Domain: el dominio está registrado
- Disconnected: el dominio está registrado pero sin conexión al servidor DDM
- Unmanaged: el dominio no está registrado

### ② LOCAL

Muestra el estado de acceso de los ajustes de Dante (incluidos los ajustes de DANTE PATCH) en la unidad operativa actual.

- Read Write: la edición está disponible
- Read Only: la edición está desactivada

### ③ REMOTE

Muestra el estado de acceso de los ajustes de Dante de los dispositivos Dante externos.

- Operator: la edición está disponible
- Guest: la lectura está disponible, la edición está desactivada
- None: la lectura y la edición están desactivadas

La pantalla cambia en función de los ajustes de REMOTE.

- Pantalla I/O DEVICE



- Pantalla DANTE PATCH, pantalla DANTE SETUP DEVICE MOUNT



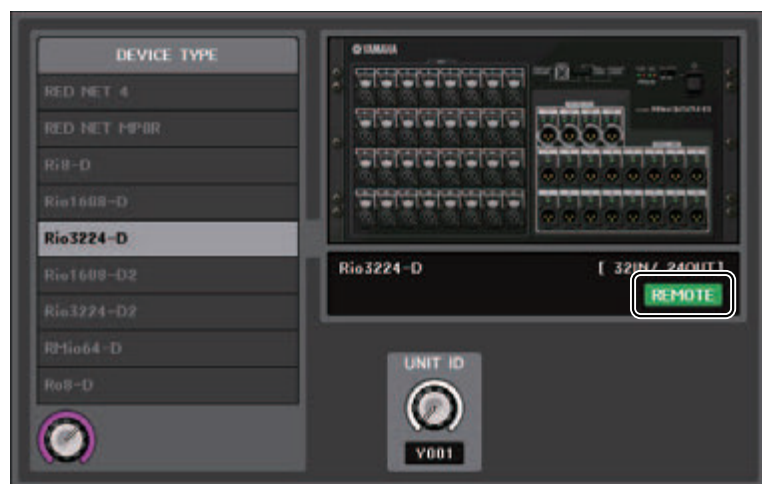


## Mejoras de indicaciones

Esta actualización mejora algunas indicaciones para que sea más fácil entender el estado de los dispositivos montados y la disponibilidad del control remoto.

### Icono REMOTE del dispositivo compatible

El icono REMOTE aparece en el dispositivo de control remoto compatible.



#### Dispositivo compatible:

- Rio3224-D/Rio1608-D
- Rio3224-D2/Rio1608-D2
- Ri8-D/Ro8-D
- QL1/QL5
- Tio1608-D
- RED NET 4
- RED NET MP8R
- RMio64-D
- RSio64-D
- ULXD4D/ULXD4Q
- ULXD4/QLXD4/AXT400

## Indicador REMOTE CONTROL STATUS

El indicador REMOTE CONTROL STATUS aparece en todos los dispositivos compatibles con el control remoto.



## Indicador SYSTEM/SYNC en la pantalla I/O DEVICE

Ahora muestra iconos de error y de información para comprobar rápidamente el estado del sistema y la sincronización.



 Error

 Información

Al tocar estos iconos, en la parte inferior de la pantalla se muestran los detalles de los errores y la información.

Cuando se produce un error en SYSTEM o SYNC, aparece el icono de error en la parte superior del lado derecho del botón interruptor de pantalla.



## Indicador NOT CTRL cuando CONSOLE ID se ajusta en OFF (CONSOLE ID=0)

Cuando el botón de selección CONSOLE ID se ajusta en OFF en la pantalla DANTE SETUP, aparece el indicador NOT CTRL bajo el botón interruptor de pantalla de cada dispositivo.



El indicador NOT CTRL también aparece en los iconos de la pantalla DANTE PATCH.





Yamaha Pro Audio global website  
<http://www.yamahaproaudio.com/>  
Yamaha Downloads  
<http://download.yamaha.com/>

Manual Development Group  
© 2018 Yamaha Corporation  
Published 02/2018 LB-A0