

Bienvenida

Gracias por adquirir la consola de mezclas Yamaha AG03. Lea este manual en su totalidad para poder sacarle el máximo partido al producto y garantizar un uso prolongado y sin problemas. Tras leer este manual, téngalo a mano como referencia futura. A lo largo de este manual este manual se empleará la palabra "mezclador" para referirse a la "consola de mezclas".

Principales características

- Mezclador multiusos de 3 canales con interfaz de audio, ideal para webcasting en directo**
 - La interfaz de audio permite la grabación a 24 bits / 192 kHz.
 - Una intuitiva función de bucle invertido permite realizar webcasting en directo de manera rápida y sencilla.
- El preamplificador de micrófono "D-PRE" premium de Yamaha proporciona un sonido de alta resolución.

Accesorios incluidos

- Cable USB (1,5 m)
- Especificaciones técnicas (solo en inglés): Incluye especificaciones generales, características de entrada/salida, diagrama de bloques, dimensiones y la lista de tomas y clavijas.
- INFORMACIÓN DE DESCARGA DE CUBASE AI: Contiene el código de acceso necesario para descargar el software de Steinberg DAW Cubase AI.
- Manual de instrucciones (este documento)

Guía de inicio rápido

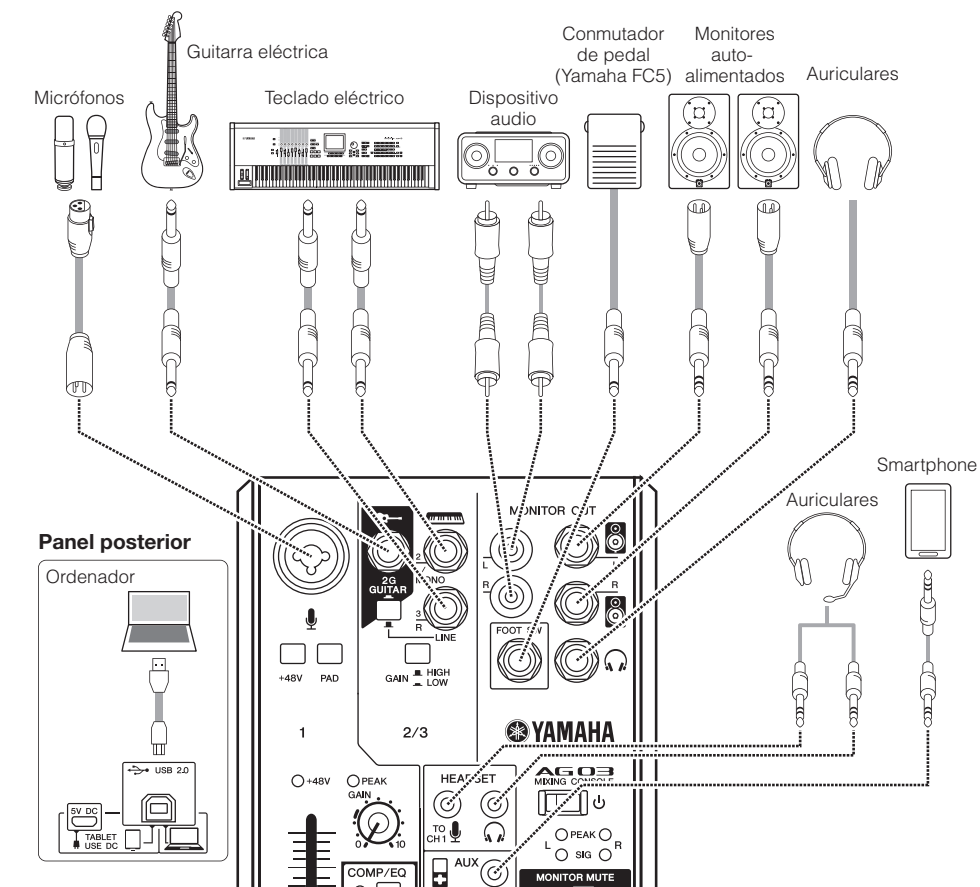
Preparación: Descargar e instalar los controladores.

Es posible que sea necesario el controlador "Yamaha Steinberg USB Driver" para enviar/recibir datos del ordenador. Visite el siguiente sitio web de Yamaha para consultar los detalles acerca de la descarga e instalación del controlador, así como para definir los ajustes necesarios. <http://www.yamahaproaudio.com/ag/>

PASO 1 Conectar altavoces, micrófonos, instrumentos, etc.

- Desactive todos los altavoces, instrumentos y demás dispositivos que desee conectar al mezclador.**
- Para conectar altavoces, micrófonos e instrumentos, consulte el ejemplo de conexión que aparece más abajo.**

Ejemplo de conexión



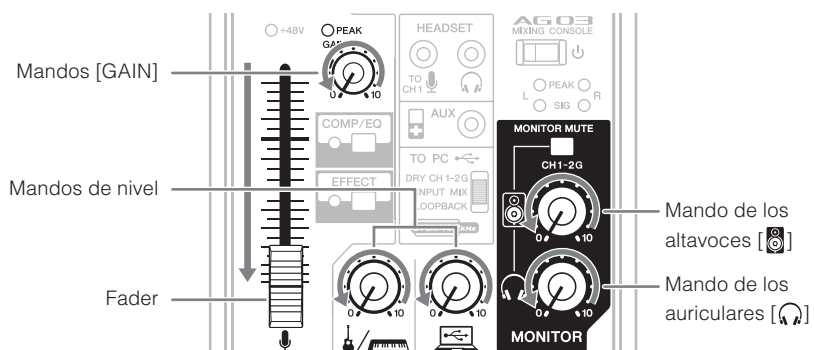
NOTA Si utiliza micrófonos de condensador, active (▲) el interruptor de alimentación phantom de [+48V].

PASO 2 Escuchar el sonido en los altavoces o los auriculares.

- Compruebe que todos los interruptores, incluyendo el interruptor (⏸) (espera/activado), no estén pulsados (■).**
- Utilice el cable USB incluido para conectar el ordenador al mezclador.**

Si utiliza el terminal [USB 2.0] en el panel posterior del mezclador, consulte el aviso "Precauciones al utilizar los terminales [USB 2.0] y [5V DC]". Si conecta una tableta u otro dispositivo que no pueda suministrar energía al mezclador, conecte un adaptador de corriente USB o una batería externa con conexión USB (disponibles por separado) al terminal [5V DC] (micro B).

- Sitúe al mínimo el fader y todos los mandos (mando [GAIN], mandos de nivel, mando de los altavoces [🔊] y mando de los auriculares [🎧]).**
(Mínimo: Baje el fader al ajuste inferior. Gire los mandos totalmente hacia la izquierda).



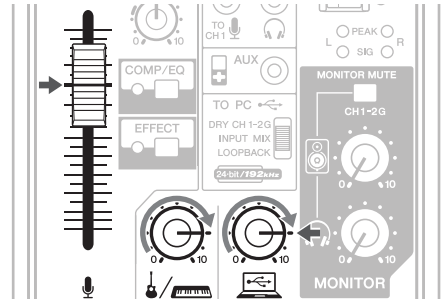
- Ajuste siempre al mínimo el volumen de los altavoces autoamplificados.**
- Encienda los dispositivos conectados en el siguiente orden: Instrumentos, dispositivos de audio ➡ Interruptor (⏸) del mezclador ➡ Monitores autoamplificados.**

AVISO Siga este orden para evitar ruidos fuertes e inesperados en los altavoces. Para apagar los dispositivos, proceda en el orden inverso.

- Si ha conectado un micrófono o instrumento al canal 1, coloque el mando [GAIN] en la posición de las 12 en punto.**



- Deslice el fader hasta la posición indicada por la línea gruesa, y gire los mandos de nivel hasta la posición de las 3 en punto.**



- Coloque el mando de los altavoces [🔊] y el mando de los auriculares [🎧] en la posición de las 12 en punto.**
- Hable al micrófono, toque el instrumento o reproduzca el dispositivo de audio, y ajuste el volumen de los monitores autoamplificados.**
- Si no se oye ningún sonido, o si desea ajustar el volumen, siga las instrucciones indicadas en la sección que aparece más abajo.**
Si sigue sin oír sonidos una vez seguidos estos pasos, consulte la lista de comprobación de la sección "Resolución de problemas" que aparece al dorso de este manual.

■ No hay sonido o debe subir el volumen

- Hable al micrófono o toque el instrumento y gire el mando [GAIN] a la derecha de forma que el correspondiente LED [PEAK] parpadee brevemente.**
NOTA
 - Para conseguir un nivel de volumen óptimo al utilizar un micrófono, coloque el micrófono tan cerca de la fuente de sonido como sea posible.
 - Si el LED [PEAK] no se ilumina aunque el mando [GAIN] se haya girado totalmente a la derecha, suba el volumen de la fuente de sonido (instrumento, etc.).

Si no se oye sonido o el volumen no sube tras aplicar el paso 1:

- Si los interruptores [PAD] o [GAIN] están activados (▲), coloque el fader y el mando de nivel totalmente al mínimo y, a continuación, desactive los interruptores (■).**
- Deslice lentamente el fader o gire el mando de nivel hasta alcanzar el volumen deseado.**

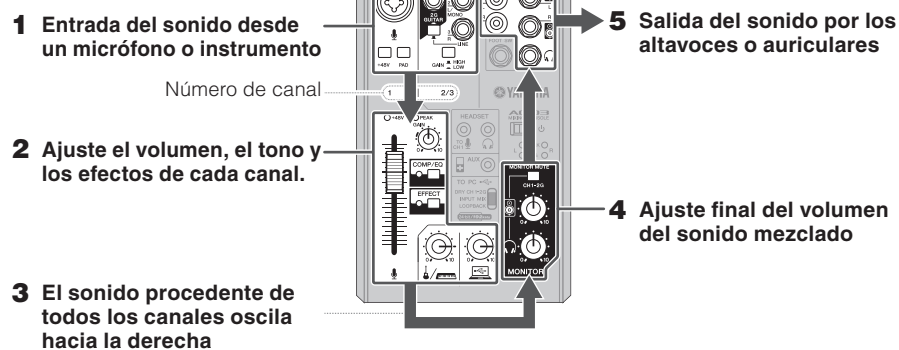
■ Para bajar el volumen:

- Coloque el fader y el mando de nivel totalmente al mínimo y, a continuación, active (▲) los interruptores [PAD] o [GAIN] del canal cuyo volumen desea bajar.**
- Deslice lentamente el fader o gire el mando de nivel hasta alcanzar el volumen deseado.**

Si el volumen no baja una vez aplicado estos pasos:

- Baje el volumen del instrumento o dispositivo de audio.**

Fundamentos del mezclador: Recorrido del sonido



Mandos y funciones

- Tomas de entrada MIC/LINE**
Permite conectar un micrófono, un instrumento o un dispositivo de audio. Estas tomas admiten clavijas XLR y telefónicas.



- Toma de entrada de la guitarra [🎸] (canal 2G)**
Para conectar a un instrumento, como por ejemplo una guitarra o un bajo eléctricos. Esta toma admite clavijas telefónicas. Esta toma está desactivada cuando el interruptor [GUITAR/LINE] (🔘) también lo está (■).

- Interruptor [GUITAR/LINE]**
Para conmutar la entrada en el canal 2. Active este interruptor (▲) cuando conecte directamente un instrumento con una elevada impedancia de salida, como una guitarra eléctrica o un bajo eléctrico, a la toma de entrada de la guitarra [🎸] (4). Desactive este interruptor (■) cuando conecte un instrumento de nivel de línea a la toma de entrada de la línea [🎧] (6). Cuando este interruptor está activado, utilice un cable no balanceado con clavijas telefónicas para conectar el instrumento al mezclador. El mezclador no funcionará correctamente si se utiliza un cable balanceado.

⚠ ATENCIÓN
Cuando utilice este interruptor, coloque todos los controles de salida (como el mando de los altavoces [🔊] (2) y el mando de los auriculares [🎧] (2)) totalmente al "0" (mínimo). Los picos de alto nivel provocados por la conmutación pueden dañar los dispositivos externos, así como el oído de las personas presentes.

- Tomas de entrada LINE [🎧]**
Permite conectar dispositivos de nivel de línea, como un teclado eléctrico o un dispositivo de audio. Utilice la toma [L/MONO] del canal 2 para los instrumentos, etc., con salida monoaural. En este caso, el sonido recibido en la toma [L/MONO] se envía desde los canales L y R del mezclador. Esta toma está desactivada cuando el interruptor [GUITAR/LINE] (🔘) está activado (▲).

- Interruptor [GAIN]**
Determina el volumen básico para el canal 2/3. Active este interruptor (▲) si percibe alguna distorsión.
NOTA Gire el mando de nivel al mínimo antes de activar (▲) o desactivar (■) el interruptor [GAIN]. De lo contrario, podría producirse ruido.

- Interruptor phantom [+48V] / LED [+48V]**
Cuando este interruptor está activado (▲), el LED [+48V] se ilumina y se suministra alimentación phantom CC de +48 V a la clavija XLR de la toma de entrada MIC/LINE (3). Active este interruptor cuando vaya a utilizar un micrófono de condensador con alimentación phantom.

AVISO
No olvide desactivar (■) este interruptor/selector cuando no necesite alimentación fantasma.
Siga estas importantes medidas de precaución para evitar ruidos y posibles daños en los dispositivos externos y en el mezclador si activa este interruptor (▲).

- Deje siempre desactivado este interruptor (■) si conecta un dispositivo no compatible con la alimentación phantom al canal 1.
- Asegúrese de desactivar este interruptor (■) al conectar/desconectar un cable al/desde el canal 1.
- Deslice el fader del canal 1 al mínimo antes de activar (▲) / desactivar (■) este interruptor.

- Interruptor [PAD]**
Active (▲) el interruptor para atenuar el sonido recibido en el canal 1. Active este interruptor si se produce distorsión o si el LED [PEAK] (10) se ilumina a menudo aunque el mando [GAIN] (11) esté girado totalmente a la izquierda.
NOTA Deslice el fader al mínimo antes de accionar el interruptor [PAD] para activarlo (▲) o desactivarlo (■). De lo contrario, podría producirse ruido.

- LED [PEAK]**
Se ilumina cuando el volumen del sonido de entrada es demasiado alto. Si se ilumina, gire el mando [GAIN] (11) a la izquierda para bajar el volumen.

- Mando [GAIN]**
Determina el volumen básico para el canal 1. Ajuste este mando de forma que el LED [PEAK] (10) parpadee brevemente al cantar o tocar a un volumen elevado.

- Botón [COMP/EQ]***
Este botón activa el compresor y el ecualizador (el LED amarillo se ilumina). Los ajustes predeterminados reducen el ruido de baja frecuencia no deseado y las variaciones en el nivel vocal, y dispone de parámetros adecuados para el webcasting.

- Botón [EFFECT]***
Este botón activa los efectos del canal 1 (LED amarillo iluminado). Los ajustes por defecto tienen la reverberación activada para añadir al sonido una sensación de amplitud natural.

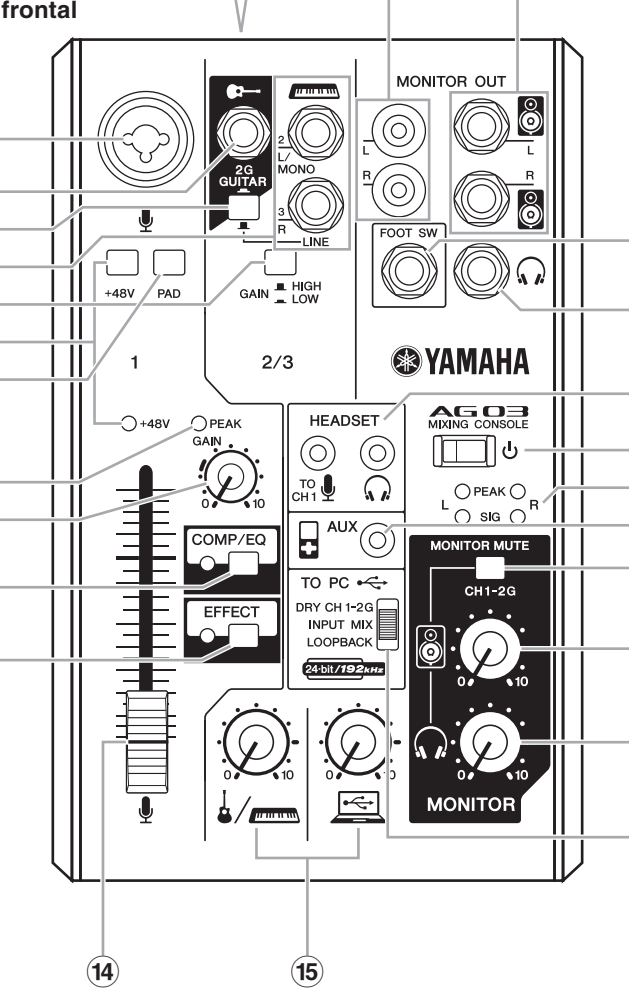
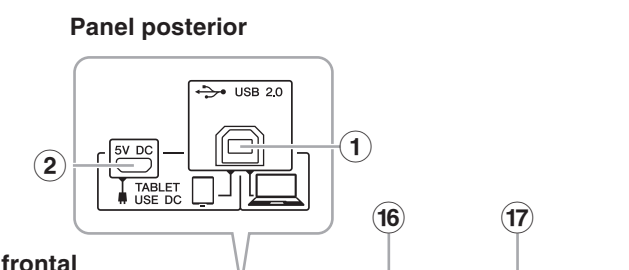
■ Consejos sobre el ajuste de volumen
Utilice el interruptor [PAD], el mando/interruptor [GAIN] y el fader/mandos de nivel para ajustar el volumen. No obstante, el interruptor [PAD] y el mando/interruptor [GAIN] no deberían ajustarse de nuevo una vez conseguido el ajuste óptimo. Normalmente, el fader/los mandos de nivel se utilizan para ajustar el volumen. Para obtener información detallada sobre cada función, consulte la sección "Mandos y funciones".

- Terminal [USB 2.0]**
Para conectar a un ordenador utilizando el cable USB 2.0 incluido. Cuando se conecta a un ordenador, éste suministra energía al mezclador y pueden enviarse datos de audio entre ambos dispositivos. Es posible que sea necesario un controlador USB para enviar/recibir datos del ordenador. Puede descargar el controlador desde el siguiente sitio web de Yamaha, e instalarlo en su ordenador.
<http://www.yamahaproaudio.com/ag/>

AVISO
No conecte ningún dispositivo al terminal [USB 2.0], excepto ordenadores personales o tabletas.

- Terminal [5V DC]**
Para conectar a un adaptador de corriente USB o a una batería externa con conexión USB (disponibles por separado). Utilice este terminal si conecta el mezclador a una tableta o a otro dispositivo que no pueda suministrarle energía. El mezclador no incluye ningún adaptador de corriente USB ni ninguna batería externa con conexión USB.

AVISO
• Lea las precauciones de seguridad para el adaptador de corriente USB o la batería externa con conexión USB utilizados.
• Utilice un adaptador de corriente USB o una batería externa con conexión USB que puedan suministrar energía mediante una clavija USB micro B que cumpla con las siguientes características USB:
Voltaje de salida: 4.8 V a 5.2 V
Corriente de salida: 0.5 A como mínimo



* Puede utilizar una aplicación específica para definir los ajustes detallados para [COMP/EQ] (12) y [EFFECT] (13). Visite el siguiente sitio web de Yamaha para obtener más información. <http://www.yamahaproaudio.com/ag/>

■ Recuperar los ajustes predeterminados de fábrica para 12 y 13
Active (21) el interruptor (⏸) mientras mantiene pulsado el botón [COMP/EQ] (12).

- Fader**
- Mandos de nivel**
Ajuste el balance de volumen entre cada canal.
👇 : Ajuste el volumen del sonido recibido desde el micrófono u otra fuente conectada al canal 1.
👆 : Ajuste el volumen del sonido recibido desde la guitarra, el teclado eléctrico u otra fuente conectada al canal 2.
📺 : Ajuste el volumen del sonido recibido desde el ordenador a través del terminal [USB 2.0].

- Tomas [MONITOR OUT] (tomas RCA)**
- Tomas [MONITOR OUT] (tomas telefónicas)**
Para conectar monitores autoamplificados. Estas tomas son compatibles con las clavijas telefónicas (balanceadas/no balanceadas).
- Toma [FOOT SW]**
Permite conectar a un conmutador de pedal (se vende por separado) (Yamaha FC5, etc.). Cuando el botón [EFFECT] (13) está activado, el sonido con efecto puede silenciarse con un conmutador de pedal. El LED del botón [EFFECT] parpadea mientras el sonido con efecto está silenciado.

- Toma de salida para auriculares [🎧]**
Permite conectar unos auriculares. Esta toma admite clavijas telefónicas estéreo. Si desea conectar unos auriculares con mini clavijas estéreo, puede utilizar la toma de salida para auriculares [HEADSET] (20).

- Toma de entrada del micrófono [HEADSET] [🎧]**
Para conectar a la clavija de micrófono de los auriculares con micrófono. Normalmente esta clavija es de color rosa. La entrada de audio aquí se envía al canal 1.
NOTA Si ha conectado un micrófono a la toma de entrada de micrófono [HEADSET], el sonido del micrófono o del instrumento conectado a la toma de entrada MIC/LINE (3) del canal 1 queda cortado.

- Toma de salida para auriculares [HEADSET] [🎧]**
Para conectar al auricular de los auriculares con micrófono. Normalmente esta clavija es de color verde claro. Se envía el mismo sonido que para la toma de salida para auriculares [🎧] (19).
NOTA Si ha conectado una clavija para auriculares a la toma de salida para auriculares [HEADSET] [🎧], el sonido enviado desde la toma de salida para auriculares [🎧] (19) queda cortado.

- Interruptor (⏸) (espera/encendido)**
Permite colocar la unidad en espera (■) y activarla (▲).
AVISO
Si el interruptor (⏸) cambia rápidamente del modo activado al modo en espera y viceversa, es posible que el mezclador no funcione correctamente. Después de colocar el interruptor (⏸) en espera, espere como mínimo seis segundos antes de volver a activarlo.

- Indicador de nivel**
Si el nivel del sonido enviado al ordenador supera los -10 dBu, se ilumina [SIG] (verde); si el nivel alcanza los 3 dB antes del nivel de recorte (+7 dBu), se ilumina [PEAK] (rojo). Para enviar un volumen adecuado al ordenador, ajuste el volumen de cada canal hasta que [SIG] permanezca iluminado y [PEAK] parpadee solo momentáneamente cuando se produzca un sonido fuerte.

- Toma de entrada [AUX]**
Se trata de una toma de entrada auxiliar. Es compatible con una mini clavija estéreo. Puede conectar un smartphone u otro dispositivo y utilizar las aplicaciones para activar los efectos de sonido o la música de fondo. Utilice los controles en el dispositivo conectado para ajustar el volumen.

- Interruptor [MONITOR MUTE]**
Cuando este interruptor está activado (▲), el sonido recibido en los canales 1 y 2G no se envía desde las tomas [MONITOR OUT] (16) (7), la toma de salida para auriculares [🎧] (19) ni la toma de salida para auriculares [HEADSET] [🎧] (20) (la monitorización directa está desactivada).

- Mando de los altavoces [🔊]****
Ajusta el volumen que se envía al dispositivo conectado a las tomas [MONITOR OUT] (16) (7).

- Mando de los auriculares [🎧]****
Ajusta el volumen de los auriculares conectados a la toma de salida para auriculares [🎧] (19) y a la toma de salida para auriculares [HEADSET] [🎧] (20).
** El mando de los altavoces [🔊] y el mando de los auriculares [🎧] pueden ajustarse por separado.

- Deslizador [TO PC]**
Selecciona el sonido que se enviará al ordenador.
[DRY CH 1-2G]:
Envía el sonido después de haber ajustado el mando [GAIN] desde el canal 1 e inmediatamente después de haber utilizado el interruptor [GAIN] desde el canal 2G directamente al ordenador. El sonido enviado no se ve afectado por los ajustes del mando de nivel. El sonido enviado a los canales 1 y 2G (guitarra y voz, etc.) puede grabarse por separado, igual que con una interfaz de audio.

- [INPUT MIX]:**
El sonido recibido en el mezclador y mezclado en estéreo se envía al ordenador. El sonido recibido desde el ordenador no regresa al ordenador.
[LOOPBACK]:
El sonido recibido en el mezclador y el sonido reproducido en el ordenador se mezclan en estéreo y se envían al ordenador. Este ajuste se utiliza principalmente para webcasting.
NOTA Para evitar la realimentación al utilizar el software DAW, utilice [DRY CH 1-2G] o [INPUT MIX].

